



จเรทหารเรือ

ในภูมิภาคอาเซียน

คำนำ

ตามที่จะมีการรวมตัวกันของประเทศในภูมิภาคอาเซียน เป็นประชาคมเศรษฐกิจอาเซียน (Asean Economics Community – AEC) ในปี พ.ศ.๒๕๕๘ ซึ่งมีสมาชิก ๑๐ ประเทศ และมีแนวโน้มที่ประเทศต่างๆ จะเข้ามารวมเพิ่มขึ้น เช่น จีน เกาหลีใต้ ญี่ปุ่น ดังนั้นการเตรียมตัวเข้าสู่ประชาคมจึงเป็นสิ่งจำเป็นด้วยการเรียนรู้ประเทศต่างๆ ที่เป็นสมาชิก

สำหรับการปฏิบัติงานของกรมจเรทหารเรือ นั้น นอกจากการเรียนรู้การปฏิบัติงานของ จเรทหาร และเหล่าทัพต่างๆ แล้ว ข้อมูลเกี่ยวกับกิจการจเรทหารเรือในภูมิภาคอาเซียนจะมีประโยชน์ในการนำมาใช้ปรับปรุงพัฒนาการปฏิบัติราชการให้มีมาตรฐานเพิ่มมากขึ้น ซึ่งในเอกสารการจัดการความรู้เล่มนี้ได้ดำเนินการรวบรวมข้อมูลดังกล่าวไว้แล้ว เพื่อประโยชน์ในการปฏิบัติราชการของกรมจเรทหารเรือต่อไป

กองแผนและโครงการ จร.ทร.

๒๗ สิงหาคม ๒๕๕๗

สารบัญ

คำนำ

ความรู้ในการปฏิบัติงาน

หน้า

๑. องค์ความรู้เกี่ยวกับกิจการจเรทหารเรือฟิลิปปินส์

๑

- โครงสร้างการจัดหน่วย

๑

- หน้าที่ความรับผิดชอบ

๒

๒. องค์ความรู้เกี่ยวกับกิจการจเรทหารเรือมาเลเซีย

๗

- โครงสร้างการจัดหน่วย

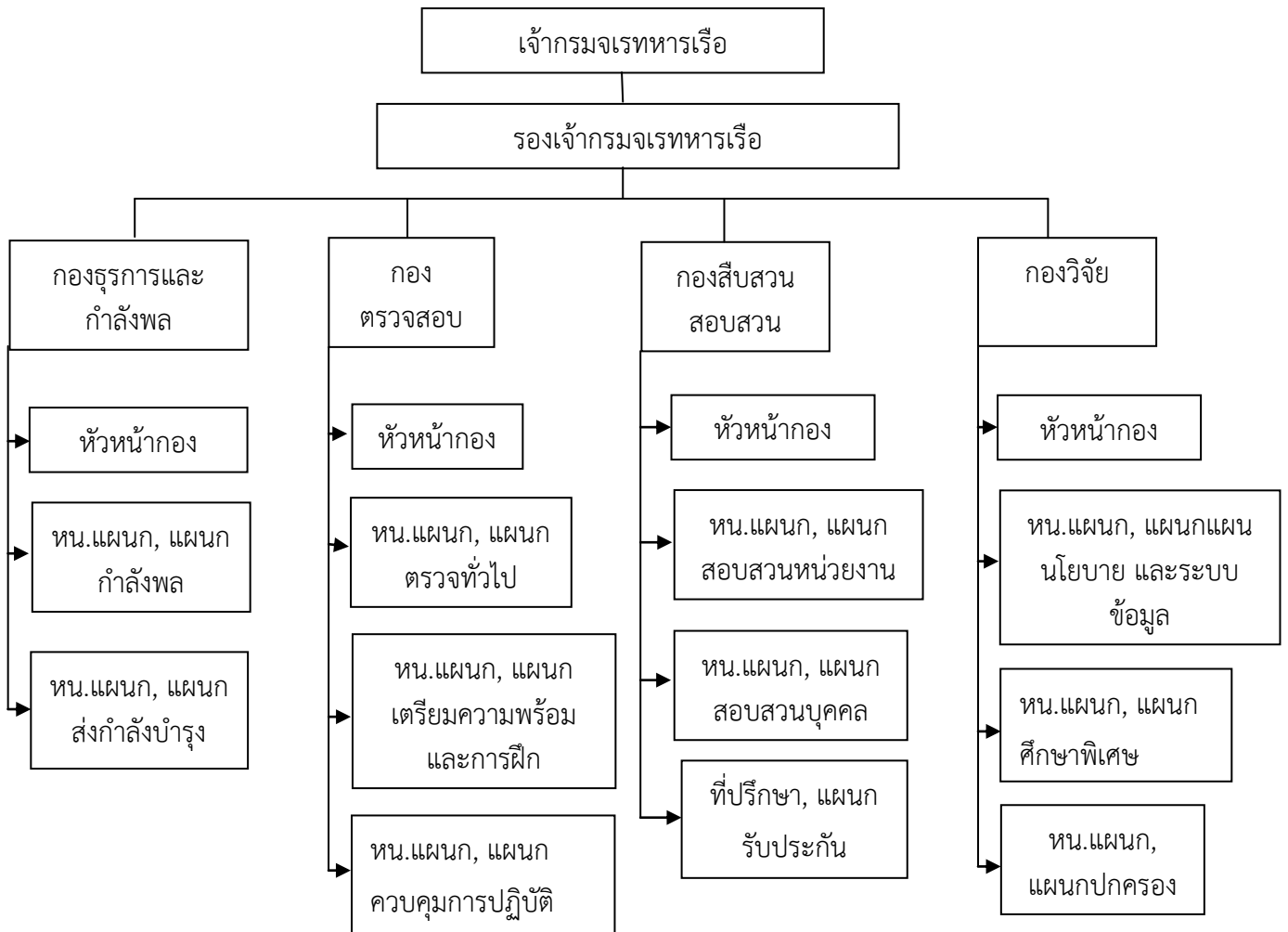
๗

- กระบวนการปฏิบัติงาน

๘

กรมจเรทหารเรือฟิลิปปินส์

โครงสร้างการจัดหน่วย



กรมจเรทหารเรือฟิลิปปินส์

ภารกิจ : กรมจเรทหารเรือฟิลิปปินส์ ปฏิบัติงานตามหน้าที่ทั้งที่เป็นแบบทั่วไปและเฉพาะทางที่ไม่ได้รับ

มอบหมาย

โครงสร้างการจัดหน่วย : หน่วยมีโครงสร้างการจัดตั้งต่อไปนี้

๑. เจ้ากรมจเรทหารเรือ
๒. รองเจ้ากรมจเรทหารเรือ
๓. กองธุรการและกำลังพล
๔. กองตรวจสอบ
๕. กองสืบสวน สอบสวน
๖. กองวิจัย

หน้าที่และความรับผิดชอบ :

เจ้ากรมจเรทหารเรือ เป็นฝ่ายอำนวยการของผู้บัญชาการทหารเรือฟิลิปปินส์ มีหน้าที่ให้คำแนะนำต่อ ผบ.ทร. ฟิลิปปินส์โดยตรงเกี่ยวกับงานในการตรวจสอบทั่วไปและเฉพาะทาง โดยมีการรายงานเกี่ยวกับความพร้อมของหน่วยต่าง ๆ ใน ทร.ฟิลิปปินส์ ศักยภาพและความสำเร็จในภารกิจ โครงการต่าง ๆ คุณภาพชีวิต ความมีระเบียบวินัยของกำลังพล การใช้พลังงานอย่างคุ้มค่าและมีประสิทธิภาพ และออกกฎ ระเบียบ ข้อบังคับไว้ให้สารวัตรทหารเรือใช้ควบคุมดูแล

รองเจ้ากรมจเรทหารเรือ

- ช่วยเหลือเจ้ากรมจเรทหารเรือในกิจการงานตรวจสอบทั่วไปและเฉพาะทาง
- ทำหน้าที่และรับผิดชอบแทนเจ้ากรมจเรทหารเรือ ในกรณีที่ท่านไม่อยู่
- สั่งการ ควบคุม กำกับ ดูแล และประสานงานในกิจการของกองต่างๆ ของกรมจเรทหารเรือ เพื่อให้เกิดประสิทธิภาพและประสิทธิผล

กองธุรการและกำลังพล

๑. หัวหน้ากอง มีหน้าที่ ดังนี้
 - ๑.๑ วางแผน กำกับ ดูแล และประสานงานในกิจการงานของกอง
 - ๑.๒ ประสานงานกับ หน.กองต่าง ๆ ในกรมจเรทหารเรือ , คณะนายทหารของกองบัญชาการกองทัพเรือ และ นขต.ทร. เพื่อดำรงความสามารถในการสนับสนุนทางด้านธุรการและการส่งกำลังบำรุงที่กรมจเรทหารเรือต้องการ
 - ๑.๓ กำกับดูแลการบริหารงานด้านกำลังพลของกรมจเรทหารเรือ โดยเป็นไปตามกฎ ระเบียบ ข้อปฏิบัติของกองทัพเรือฟิลิปปินส์ และกฎหมายที่สูงกว่า โดยมุ่งเน้นในด้านการอบรมศีลธรรม ระเบียบวินัย และการสวัสดิการ
 - ๑.๔ กำกับดูแลการใช้งาน การซ่อมบำรุง และการปรับปรุงสิ่งอำนวยความสะดวกต่าง ๆ ในกรมจเรทหารเรือ
 - ๑.๕ จัดทำระบบงานเอกสารต่างๆ เพื่อสนับสนุนการปฏิบัติงานของกรมจเรทหารเรือ เช่น การติดต่อประสานงาน การเก็บบันทึกข้อมูลเอกสาร และการสำเนาข้อมูลเอกสาร
๒. หน.แผนก, แผนกกำลังพล มีหน้าที่ ดังนี้
 - ๒.๑ ช่วยเหลือหัวหน้ากองในการจัดการบริหารงานด้านกำลังพลและการธุรการ
 - ๒.๒ เก็บข้อมูลและรักษาประวัติกำลังพล และดูแลด้านการพัฒนากำลังพลในสายงาน
๓. หน.แผนก, แผนกส่งกำลังบำรุง มีหน้าที่ ดังนี้
 - ๓.๑ ช่วยเหลือหัวหน้ากองในด้านการส่งกำลังบำรุงของกรม
 - ๓.๒ ช่วยเหลือหัวหน้ากองในการติดต่อประสานงานสำหรับการเดินทางไปปฏิบัติภารกิจการตรวจราชการและการสอบสวนของกรม
 - ๓.๓ รับผิดชอบ ดูแล และบริหารงบประมาณของกรม , จัดเตรียมงบประมาณและประสานงานกับกองอื่นๆ ให้สอดคล้องกับแผนปฏิบัติราชการประจำปีของกรม

กองตรวจสอบ

๑. หัวหน้ากอง มีหน้าที่ ดังนี้

- ๑.๑ วางแผน ควบคุม กำกับ ดูแล ในกิจการงานตรวจราชการประจำปีของกรม
- ๑.๒ เตรียมรายงาน และขอแนะนำจากการตรวจราชการประจำปีสำหรับผู้บัญชาการทหารเรือ
- ๑.๓ ออกแบบแนวทางการตรวจสอบและการประเมินหน่วยประจำปี และออกแบบการประเมินการฝึกของหน่วยปฏิบัติทางยุทธการ และหน่วยให้การสนับสนุน
- ๑.๔ กำหนดทิศทางและให้คำแนะนำในการฝึก การประสานงานของหน่วยปฏิบัติทางยุทธการ และหน่วยให้การสนับสนุน

๒. หน.แผนก, แผนกตรวจทั่วไป มีหน้าที่ ดังนี้

- ๒.๑ วางแผนและดำเนินการงานตรวจทั่วไปประจำปีทั้งหน่วยปฏิบัติทางยุทธการและหน่วยให้การสนับสนุน
- ๒.๒ ประสานสำนักงานผู้บังคับบัญชา ทร.ฟิลิปปินส์ เพื่อขอผู้แทนมาร่วมตรวจด้วย
- ๒.๓ ประสานงานกับกองธุรการและกำลังพลเกี่ยวกับงานด้านธุรการและการส่งกำลังบำรุงที่จำเป็นในการตรวจราชการ
- ๒.๔ รวบรวมรายงานการตรวจจากคณะตรวจราชการ และเรียบเรียง เพื่อเตรียมส่งรายงานการตรวจราชการให้แก่ ผบ.ทร.ฟิลิปปินส์
- ๒.๕ เสนอรายงานผลการตรวจราชการให้แก่ ผบ.ทร.ฟิลิปปินส์ เพื่อลงนามเห็นชอบ และแจกจ่ายไปยังหน่วยงานที่เกี่ยวข้อง
- ๒.๖ ทบทวน ปรับปรุง ประเมินกระบวนการตรวจราชการรวมถึงมีการสำรวจความพึงพอใจด้วย

๓. หน.แผนก, แผนกเตรียมความพร้อมและการฝึก มีหน้าที่ ดังนี้

- ๓.๑ จัดเตรียมแผนสำหรับการฝึกการปฏิบัติการของหน่วยต่าง ๆ ของ ทร.ฟิลิปปินส์ที่อยู่ในพื้นที่ โดยจะต้องสอดคล้องกับแผนการตรวจราชการประจำปี
- ๓.๒ ปรับปรุงการทดสอบและมาตรฐาน ตลอดจนประเมินการฝึกการปฏิบัติ

๔. หน.แผนก, แผนกควบคุมการปฏิบัติ มีหน้าที่ ดังนี้

- ๔.๑ เตรียมช่องทางการสื่อสารไปยังหน่วยที่เกี่ยวข้องหรือต่อสำนักงานผู้บังคับบัญชา เพื่อให้คำแนะนำต่างๆ จากผลการตรวจราชการ สามารถนำไปปฏิบัติได้
- ๔.๒ รับทราบและพิจารณาการปฏิบัติต่าง ๆ ของหน่วยในทร.ฟิลิปปินส์ หรือสำนักงานผู้บังคับบัญชา ที่เกิดจากการให้คำแนะนำการตรวจราชการ ส่งให้กับกรมจเรทหารเรือ
- ๔.๓ ประเมินค่าการปฏิบัติของหน่วยโดยเปรียบเทียบกับมาตรฐานของ ทร. และจัดทำระเบียบหรือข้อกำหนด ตลอดจนแนวทางการปฏิบัติที่เกี่ยวข้อง

กองสืบสวนสอบสวน

๑. หัวหน้ากอง มีหน้าที่ ดังนี้

- ๑.๑ วางแผน กำกับ ดูแล และประสานงานในกิจการงานของกอง
- ๑.๒ ดำรงศักยภาพในงานสืบสวนสอบสวนของกรมจเรทหารเรือ ในส่วนของความรู้ความสามารถของกำลังพล และความพร้อมของเครื่องมือและเอกสารอ้างอิง
- ๑.๓ จัดตั้งเครือข่ายร่วมกับองค์กรสืบสวนของรัฐบาล

๒. หน.แผนก, แผนกสอบสวนหน่วยงาน มีหน้าที่ ดังนี้

- ๒.๑ ขออนุมัติจาก ผบ.ทร.ฟิลิปปินส์ เพื่อดำเนินการสืบสวนสอบสวนหน่วย/องค์กร ที่มีผลกระทบต่อความสำเร็จตามภารกิจ และการละเลยการปฏิบัติภารกิจของหน่วย
- ๒.๒ ตรวจสอบรายงานการสอบสวนขั้นต้นของคดีสืบสวนสอบสวนองค์กรที่กรมจเรทหารเรือ จะต้องดำเนินการตรวจสอบ
- ๒.๓ ร้องขอ ผู้เสียหาย โจทย์ และพยาน เพื่อเตรียมส่งสำนวน คำให้การ คำค้าน และเอกสารทางกฎหมายอื่นๆ
- ๒.๔ สืบสวน สอบสวนคดีขององค์กร ที่มีผลกระทบต่อความสำเร็จของภารกิจ และข้อบกพร่องของหน่วยที่เกี่ยวข้องกับผู้บังคับบัญชา
- ๒.๕ ส่งรายงานสืบสวน สอบสวน พร้อมคำแนะนำที่เหมาะสม เพื่อให้ผบ.ทร.ฟิลิปปินส์อนุมัติ
- ๒.๖ ประสานกับหน่วยงานที่เกี่ยวข้องเกี่ยวข้องให้ปฏิบัติตามคำวินิจฉัยของคดีตามอนุมัติของ ผบ.ทร.ฟิลิปปินส์
- ๒.๗ เก็บรักษาข้อมูลของคดีที่เกี่ยวข้องกับองค์กรทั้งหมด

๓. หน.แผนก, แผนกสอบสวนบุคคล มีหน้าที่ ดังนี้

- ๓.๑ ขออนุมัติจาก ผบ.ทร.ฟิลิปปินส์ เพื่อดำเนินการสืบสวนสอบสวนบุคคลที่ประพฤติดี ใช้อำนาจหน้าที่ในทางที่ผิด ยกเว้นคดีคอร์รัปชัน การฝ่าฝืนระเบียบของค่าย
- ๓.๒ ตรวจสอบรายงานการสอบสวนขั้นต้นของคดีสืบสวนสอบสวนบุคคลที่กรมจเรทหารเรือจะต้องดำเนินการตรวจสอบ
- ๓.๓ ร้องขอ ผู้เสียหาย โจทย์ และพยาน เพื่อเตรียมส่งสำนวน คำให้การ คำค้าน และเอกสารทางกฎหมายอื่นๆ
- ๓.๔ สืบสวน สอบสวนคดีของบุคคลที่ประพฤติดี ใช้อำนาจหน้าที่ในทางที่ผิด ยกเว้นคดีคอร์รัปชัน การฝ่าฝืนระเบียบของค่าย
- ๓.๕ ส่งรายงานสืบสวน สอบสวน พร้อมคำแนะนำที่เหมาะสม เพื่อให้ผบ.ทร.ฟิลิปปินส์อนุมัติ
- ๓.๖ ประสานกับหน่วยงานที่เกี่ยวข้องเกี่ยวข้องให้ปฏิบัติตามคำวินิจฉัยของคดีตามอนุมัติของ ผบ.ทร.ฟิลิปปินส์
- ๓.๗ เก็บรักษาข้อมูลของคดีที่เกี่ยวข้องกับบุคคลทั้งหมด

๔. ที่ปรึกษา, แผนกรับประกัน มีหน้าที่ ดังนี้

๔.๑ วางแผน สั่งการ ประสานงาน และให้คำแนะนำกิจกรรมที่เกี่ยวข้องกับการเฝ้าระวังเกี่ยวกับคดีอาญาและแพ่งของกำลังพล ทร.

๔.๒ เก็บรักษาฐานข้อมูลคดีขององค์กรและบุคคล ตลอดจนนำมาวิเคราะห์ถึงปัจจัย และหาแนวทางการป้องกัน

๔.๓ ออกใบรับรองของคดีให้กับบุคคล หน่วยงาน และสายลับ

๔.๔ จัดตั้งเครือข่ายร่วมในการออกใบรับรองคดีกับหน่วยราชการที่เกี่ยวข้อง เพื่อให้เป็นไปในรูปแบบเดียวกัน

กองวิจัย

๑. หัวหน้ากอง มีหน้าที่ ดังนี้

๑.๑ วางแผน กำกับ ดูแล และประสานงานในกิจการงานของกอง

๑.๒ ทบทวน วิเคราะห์ ปรับปรุง พัฒนาแผนงาน นโยบาย โครงการ ตลอดจนกรณีศึกษาเฉพาะทางที่เกี่ยวข้องกับการตรวจราชการ เพื่อที่จะนำไปปรับปรุงความพร้อมของหน่วยปฏิบัติต่าง ๆ

๑.๓ ปฏิบัติหน้าที่อื่น ๆ ตามที่กรมจเรทหารเรือมอบหมาย

๒. หน.แผนก, แผนกแผนนโยบาย และระบบข้อมูล มีหน้าที่ ดังนี้

๒.๑ ทบทวน วิเคราะห์ ปรับปรุง พัฒนาและแจกจ่าย แผน นโยบาย และโครงการที่จะพัฒนากิจกรรมการตรวจราชการและการสืบสวนสอบสวน

๒.๒ ทบทวนนโยบาย ทร.ฟิลิปปินส์ ที่จำเป็นสำหรับการปรับใช้กับหน่วยทางยุทธการและหน่วยสนับสนุน

๒.๓ จัดทำ ปรับปรุง พัฒนา และรักษาฐานข้อมูลการตรวจราชการ

๒.๔ จัดทำ ปรับปรุง และรักษาฐานข้อมูลผู้ที่มีความเหมาะสมในการตรวจราชการ

๒.๕ ดูแลและพัฒนาห้องสมุดของกรม

๒.๖ ปิดประกาศข้อมูลของกรม

๒.๗ ส่งกำลังพลเข้ารับการอบรมในสถาบันการศึกษาเกี่ยวกับงานตรวจราชการ และติดตามความก้าวหน้าของกำลังพลขณะศึกษา

๒.๘ วางแผน ประสานงาน และดำเนินการจัดประชุม สัมมนาของกรม

๓. หน.แผนก, แผนกศึกษาพิเศษ มีหน้าที่ดังนี้

๓.๑ จัดการศึกษาอบรมพิเศษในเรื่องที่เกี่ยวข้องกับงานของกรม และรายงานผล พร้อมให้คำแนะนำ

๓.๒ ทบทวน วิเคราะห์และประเมินผลระบบงานที่ใช้อยู่ในปัจจุบันของ ทร.ฟิลิปปินส์ เพื่อจะปรับปรุงหน่วยต่างๆ ของกองทัพให้เกิดความพร้อม และรายงานผล พร้อมให้คำแนะนำ

๓.๓ ทำการวิจัย สืบค้น ทบทวน ปรับปรุง ศึกษาปัญหาในส่วนของการตรวจราชการ การสืบสวนสอบสวนไม่ครอบคลุม

๔. หน.แผนก, แผนกปกครอง มีหน้าที่ดังนี้

๔.๑ ช่วยงานกรมในด้านการกวดขันวินัยของพลทหาร และลูกจ้างที่ปฏิบัติงานที่กรม

๔.๒ ดูแล และให้คำปรึกษาแก่พลทหาร และลูกจ้างที่ปฏิบัติหน้าที่

๔.๓ พิจารณาใบลาของพลทหาร และลูกจ้างก่อนที่จะให้ หน.แผนกต่างๆ อนุมัติ

จำนวนกำลังพลของกรมจเรทหารเรือ : ๓๐ นาย

จเรทหารเรือมาเลเซีย

กล่าวนำ

ทร.มาเลเซียประเมินผลความร่วมมือของหน่วยทั้ง หน่วยบกและหน่วยเรือจากการตรวจสอบบัญชีและการตรวจสอบการปฏิบัติงาน เนื่องจาก งานตรวจสอบบัญชีและการตรวจสอบการปฏิบัติงานจะช่วยให้หน่วยมีโอกาส พัฒนา ปรับปรุง เพื่อให้เกิดความสำเร็จตามวิสัยทัศน์ที่จะทำให้ ทร.มาเลเซีย กลายเป็น กองทัพเรือระดับโลก

ภารกิจ

สนับสนุน ทร.มาเลเซีย ในการดำรงรักษาระดับความร่วมมือสูงสุด การบูรณาการ และความเชื่อมั่นต่อสาธารณชน

ประวัติ

ปี 1986 ก่อตั้งกรมจเรทหารเรือ

ปี 1998 พ.ย. จัดตั้งทีมงานตรวจสอบการขนส่ง และเครื่องมือทางเทคนิค

ธ.ค. จัดตั้งทีมงานตรวจสอบอาวุธขนาดเล็ก และอมกัณฑ์

ปี 2005 ต.ค. ปรับโครงสร้างใหม่ เปลี่ยนชื่อจาก RMN Inspector General เป็น Strategic Management Division โดยจัดหน่วยขึ้นตรงเป็น ๓ กอง ได้แก่ กองจัดการยุทธศาสตร์ (Balance Scorecard) , กองตรวจสอบบัญชีและความโปร่งใส (การตรวจสอบ) , กองจัดการคุณภาพและนวัตกรรม (การเปลี่ยนแปลง)

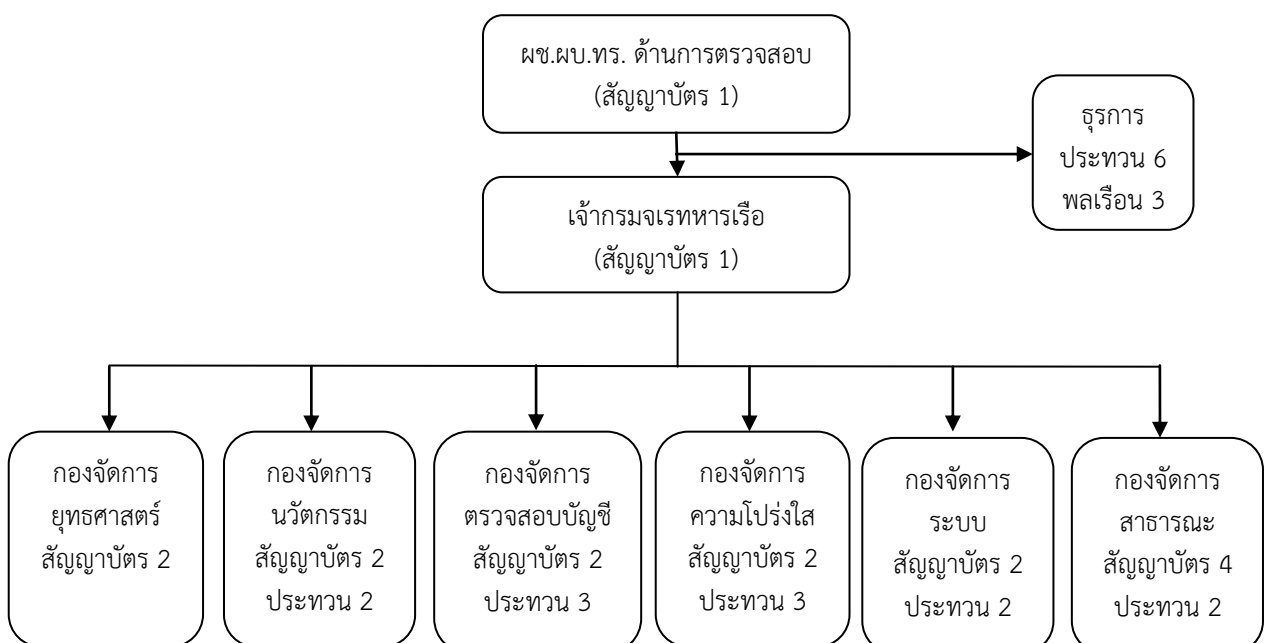
ปี 2011 มิ.ย. ยืดระยะเวลาการตรวจสอบบัญชีจาก ๑๘ เดือน เป็น ๒๔ เดือน

ปี 2012 เพิ่มระบบ System Star Rating (SSR) ร่วมกับระบบการตรวจสอบบัญชี

ปี 2013 มีการปรับโครงสร้างของ ทร.มาเลเซียใหม่ ดังนั้น จร.ทร.มาเลเซีย จึงปรับโครงสร้างใหม่ด้วยการเพิ่มหน่วยงานอีก ๓ หน่วย ได้แก่ กองจัดการระบบ (จัดการคุณภาพ) , กองบริหารงานสาธารณะ (KM), กองบริหารงานธุรการ

ปี 2014 รวมการตรวจสอบบัญชีและการตรวจสอบการปฏิบัติงานเข้าด้วยกัน

โครงสร้างการจัดหน่วย (สัญญาบัตร ๑๕ , ประทวน ๑๘ , พลเรือน ๓)



กระบวนการในการปฏิบัติงาน



จเรทหารเรือมาเลเซีย

กล่าวนำ

ทร.มาเลเซียประเมินผลความร่วมมือของหน่วยทั้ง หน่วยบกและหน่วยเรือจากการตรวจสอบบัญชีและการตรวจสอบการปฏิบัติงาน เนื่องจาก งานตรวจสอบบัญชีและการตรวจสอบการปฏิบัติงานจะช่วยให้หน่วยมีโอกาส พัฒนา ปรับปรุง เพื่อให้เกิดความสำเร็จตามวิสัยทัศน์ที่จะทำให้ ทร.มาเลเซีย กลายเป็น กองทัพเรือระดับโลก

ภารกิจ

สนับสนุน ทร.มาเลเซีย ในการดำรงรักษาระดับความร่วมมือสูงสุด การบูรณาการ และความเชื่อมั่นต่อสาธารณชน

ประวัติ

ปี 1986 ก่อตั้งกรมจเรทหารเรือ

ปี 1998 พ.ย. จัดตั้งทีมงานตรวจสอบการขนส่ง และเครื่องมือทางเทคนิค
ธ.ค. จัดตั้งทีมงานตรวจสอบอาวุธขนาดเล็ก และอมมภัณฑ์

ปี 2005 ต.ค. ปรับโครงสร้างใหม่ เปลี่ยนชื่อจาก RMN Inspector General เป็น Strategic Management Division โดยจัดหน่วยขึ้นตรงเป็น ๓ กอง ได้แก่ กองจัดการยุทธศาสตร์ (Balance Scorecard) , กองตรวจสอบบัญชีและความโปร่งใส (การตรวจสอบ) , กองจัดการคุณภาพและนวัตกรรม (การเปลี่ยนแปลง)

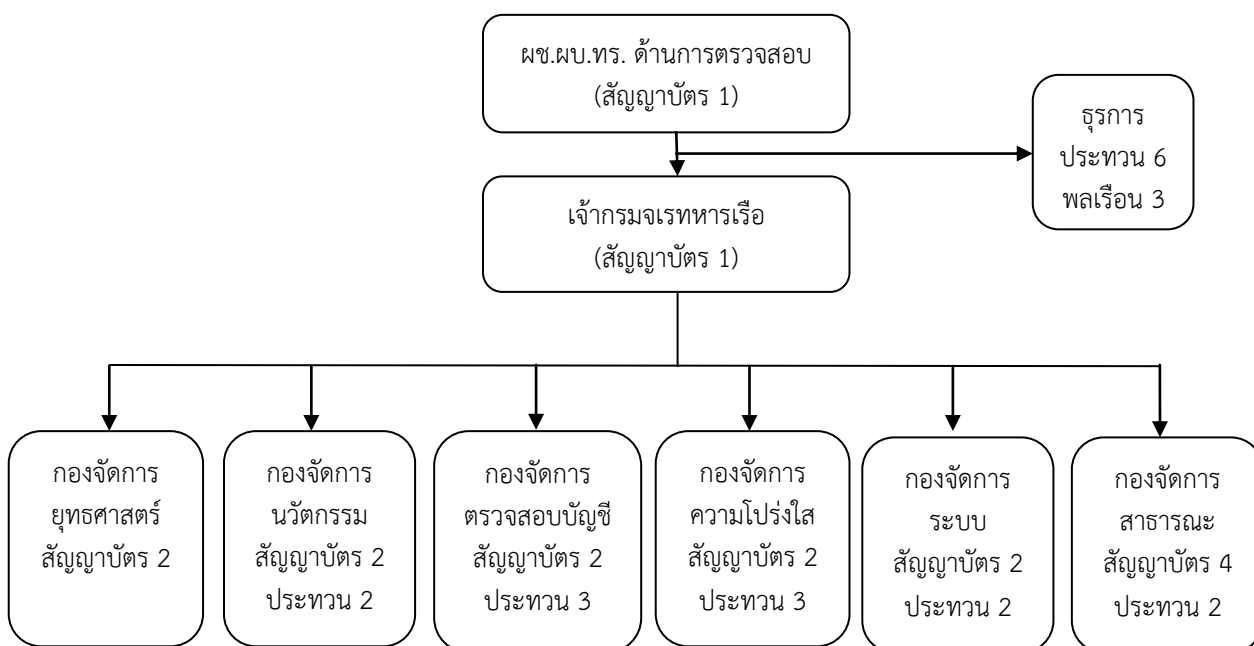
ปี 2011 มิ.ย. ยึดระยะเวลาการตรวจสอบบัญชีจาก ๑๘ เดือน เป็น ๒๔ เดือน

ปี 2012 เพิ่มระบบ System Star Rating (SSR) ร่วมกับระบบการตรวจสอบบัญชี

ปี 2013 มีการปรับโครงสร้างของ ทร.มาเลเซียใหม่ ดังนั้น จร.ทร.มาเลเซีย จึงปรับโครงสร้างใหม่ด้วยการเพิ่มหน่วยงานอีก ๓ หน่วย ได้แก่ กองจัดการระบบ (จัดการคุณภาพ) , กองบริหารงานสาธารณะ (KM), กองบริหารงานธุรการ

ปี 2014 รวมการตรวจสอบบัญชีและการตรวจสอบการปฏิบัติงานเข้าด้วยกัน

โครงสร้างการจัดหน่วย (สัญญาบัตร ๑๕ , ประทวน ๑๘ , พลเรือน ๓)



กระบวนการในการปฏิบัติงาน

